

Elektrický rázový uťahovák LCD 2000 W 800 Nm 1/2"



Návod na použitie
Preklad originálneho návodu

VŠEOBECNÉ BEZPEČNOSTNÉ INFORMÁCIE

VAROVANIE: Prečítajte si všetky pokyny v tejto príručke. Nedodržanie všetkých pokynov uvedených v tomto dokumente môže mať za následok úraz elektrickým prúdom alebo vážne zranenie.

Miesto výkonu práce

Udržujte svoje pracovisko čisté a dobre osvetlené.

Neusporiadané a tmavé miesta môžu viesť k nehode.

Nepoužívajte elektrické náradie vo výbušnom prostredí, napr. v prítomnosti horľavých kvapalín, plynov alebo prachu. Elektrické náradie vytvára iskry, ktoré môžu zapáliť prach alebo iné nečistoty.

Počas práce s elektrickým náradím držte pozorovateľov, deti a hostí mimo dosahu. Rozptýlenie môže spôsobiť stratu kontroly nad elektrickým náradím.

Elektrická bezpečnosť

Nevystavujte náradie dažďu ani vlhkosti. Voda vstupujúca do elektrického náradia zvyšuje riziko úrazu elektrickým prúdom.

Kábel nezneužívajte. Na prenášanie náradia nepoužívajte kábel ani zaň nevyťahujte zástrčku zo zásuvky. Kábel udržiavajte mimo dosahu tepla, oleja, ostrých hrán alebo pohyblivých častí. Vymeňte poškodené káble. Poškodené káble zvyšujú riziko úrazu elektrickým prúdom.

Pri používaní elektrického náradia vonku používajte externý nástavec označený „WA“ alebo „W“. Tieto typy káblov sú určené na vonkajšie použitie a znižujú riziko úrazu elektrickým prúdom.

Osobná bezpečnosť

Pri obsluhu elektrického náradia buďte ostražitý, sledujte, venujte pozornosť tomu, čo robíte, a používajte zdravý rozum. Nepoužívajte náradie, keď ste unavený alebo ak ste pod vplyvom drog, alkoholu alebo liekov. Okamžik nepozornosti počas prevádzky môže spôsobiť vážne zranenie.

Noste vhodný odev. Nenoste voľný odev alebo šperky. Vlasy, odev a rukavice udržiavajte mimo dosahu pohyblivých častí. Pohyblivé časti môžu zachytiť uvoľnené oblečenie, šperky alebo dlhé vlasy.

Vyvarujte sa náhodnému spusteniu. Pred zasunutím zástrčky do zásuvky sa uistite, že je vypínač vypnutý. Premiestnite zariadenie tak, aby prsty neboli blízko vypínača. Náhodné spustenie môže spôsobiť vážne nebezpečenstvo pre obsluhu a iné osoby.

Pred zapnutím zariadenia odstráňte všetky nastavovacie kľúče. Kľúč, ktorý zostane v prístroji, môže spôsobiť zranenie. Starostlivo skontrolujte všetky zásuvky.

Vždy noste ochranu očí. Za určitých okolností noste ochranu proti prachu, ochrannú obuv, prilbu alebo ochranu sluchu.

Nedotýkajte sa prevodovky počas používania ani po ňom, pretože teplo, ktoré sa vytvára počas prevádzky, môže spôsobiť popálenie.

Obsluha

Na zaistenie obrobku na stabilnej plošine použite svorky alebo iný spôsob. Ak budete obrobok držať rukami alebo oprieť o telo, bude to mať za následok nestabilitu obrobku a stratíte kontrolu nad strojom a obrobkom.

Zariadenie nepreťažujte. Použite správny nástroj pre svoju aplikáciu. Správne nástroje zvýšia efektivitu a bezpečnosť vašej práce.

Vyberte vhodné nástrčné kľúče v závislosti od veľkosti skrutky a matice. Ak použijete nesprávne zásuvky, krútiaci moment poškodí zariadenie. Špecifikácie skrutiek, matíc a požadovaný krútiaci moment musia zodpovedať triede presnosti skrutky a matice a národným normám. Aby sa zabezpečil dostatočne vysoký krútiaci moment, mal by byť krútiaci moment starostlivo skontrolovaný a nastavený pomocou testera krútiaceho momentu.

Nepoužívajte nástroj, ak sa spínač nezapne alebo nevypne. Akékoľvek náradie, ktoré nie je ovládané spínačom, je nebezpečné a musí sa opraviť.

Pred akýmkoľvek nastavením, výmenou príslušenstva alebo uskladnením náradia odpojte zástrčku od zdroja napájania. Takéto preventívne bezpečnostné opatrenia znižujú riziko náhodného spustenia náradia.

Náradie by malo byť mimo dosahu detí a iných ľudí, ktorí neboli poučení o používaní tohto typu náradia. Nástroje sú v rukách nekvalifikovaných používateľov nebezpečné.

Náradie by sa malo riadne udržiavať. Náradie by malo byť čisté a ostré. Správne udržiavané nástroje s ostrými hranami sú bezpečnejšie a ľahšie sa používajú.

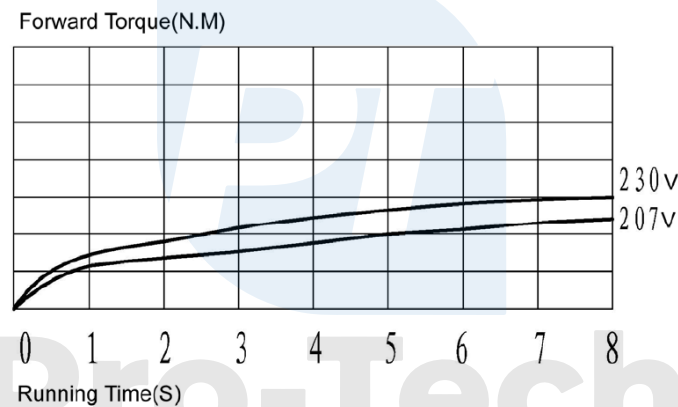
Skontrolujte, či náradie nie je nesprávne zarovnané, či nie sú poškodené časti alebo či nie sú ďalšie podmienky, ktoré môžu ovplyvniť výkon náradia. Ak je zariadenie poškodené, malo by sa vrátiť do servisu. Mnohé nehody sú spôsobené nedostatočne udržiavanými nástrojmi.

Používajte iba príslušenstvo odporúčané výrobcom pre váš model. Príslušenstvo prispôbené pre jeden nástroj sa nemusí zhodovať s druhým náradím a môže byť nebezpečné.

Použitie

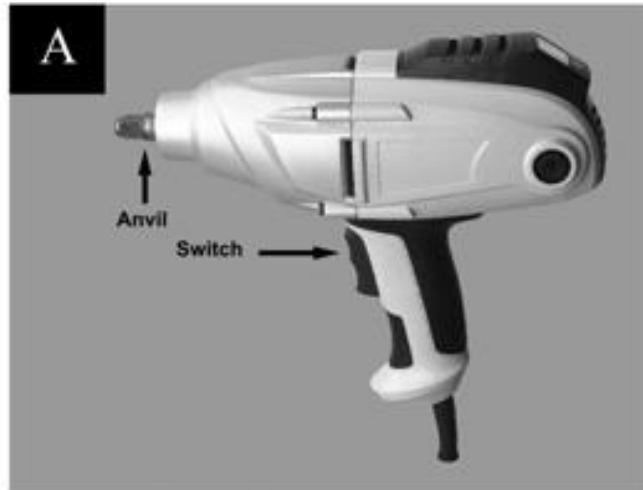
Varovanie: (1) Ak potrebujete zmeniť smer otáčania, vypnite náradie. (2) Krútiaci moment sa môže pri používaní nástroja líšiť.

1. Ak je napätie o 10% nižšie ako menovité napätie, zníži sa tým výkon zariadenia. (Pozri obrázok 1).



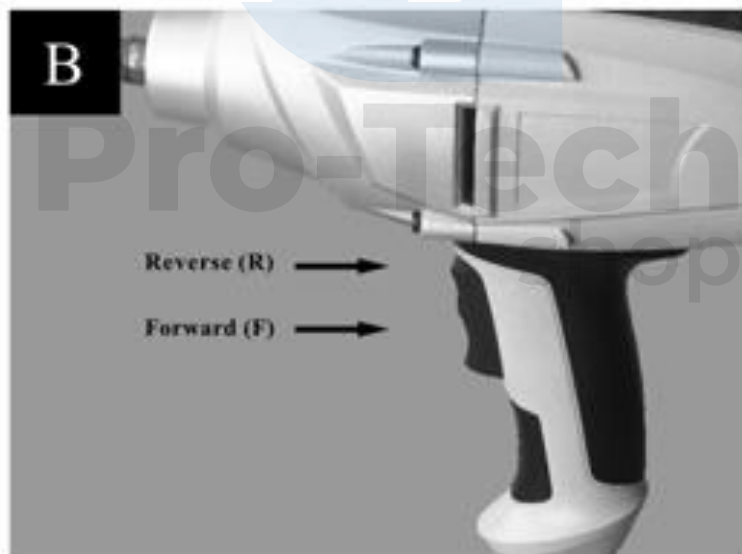
2. Výber nesprávnych kľúčov môže znížiť krútiaci moment.
3. Uťahovací moment závisí od veľkosti skrutky.

Tento nástroj je možné použiť na výmenu pneumatík, tlmičov, výfukového systému, opravy kosačky. Používa sa tiež pri malých prácach na motoroch, ako aj pri montáži a demontáži skrutiek a matíc.



Prepínač [B]

Nástroj sa zapína a vypína stlačením a uvoľnením tlačidla. Stlačením tlačidla na prepínači sa zariadenie otočí v smere hodinových ručičiek. Stlačte vrchnú časť spínača tak, aby sa zariadenie otáčalo proti smeru hodinových ručičiek.



Montáž / demontáž kľúčov alebo príslušenstva [C]

Ak chcete kľúč (orech) namontovať, umiestnite ho pred nástroj. Ak ich chcete vybrať, potiahnite ho.



Krútiaci moment a obsluha



Funkcie

Riadiace zariadenie v napínacom režime môže zistiť krútiaci moment zobrazením krútiaceho momentu 150 - 350 NM a 888. 150 - 350 je úroveň, ktorú je možné nastaviť od 10 do 10 a po úrovni 350 môže ísť priamo na úroveň 888. Úroveň 150 - 350 je možné zistiť a skontrolovať. Zariadenie sa automaticky zastaví, keď dosiahne požadovanú hodnotu. 888 je hodnota mimo

detekčného rozsahu. V režime L a R je nastavená hodnota 888. Krútiaci moment nie je možné zistiť v režime proti smeru hodinových ručičiek. Počas prevádzky sa na displeji zobrazia informácie o danom krútiacom momente.

Obsluha

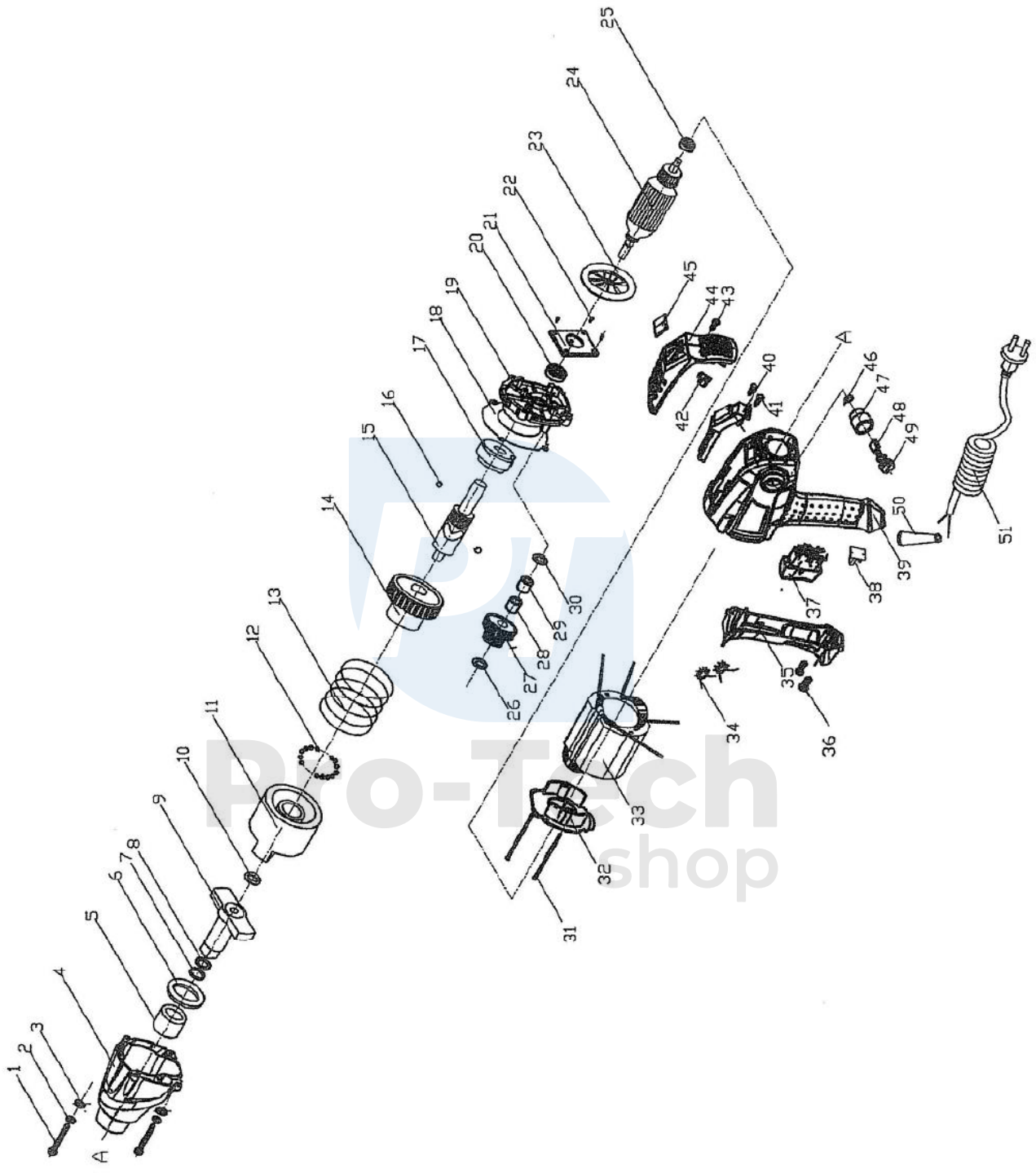
1. Po zapnutí sa riadiaca jednotka prepne do pohotovostného režimu. Na obrazovke sa zobrazí predvolená hodnota nastavená predtým a prevádzkový režim R alebo L. (R - skrutkovanie, uvoľnenie L).
2. Skontrolujte smer závitú skrutky. Stlačením tlačidiel "+" a "-" na displeji nastavíte krútiaci moment a model práce. Stlačením tlačidla „+“ zvýšite krútiaci moment alebo „-“ znížite krútiaci moment. Po jednom stlačení tlačidla sa hodnota zmení o jednu triedu. Na ďalšie nastavenie hodnoty stláčajte tlačidlo. Po dosiahnutí hodnoty 888 a stlačení tlačidla "+" sa automaticky zmenia prevádzkové režimy L a R a potom sa dá nastaviť hodnota krútiaceho momentu. Hodnota 888 je nepracovná hodnota.
3. Po nastavení smeru otáčania a hodnoty krútiaceho momentu môžete začať pracovať. Ak chcete, aby sa prístroj presunul doprava, stlačte tlačidlo „F“. Nástroj sa zastaví, keď ovládač zistí, že bol dosiahnutý nastavený krútiaci moment. Na displeji sa zobrazí nastavená hodnota. Ak chcete odskrutkovať skrutku alebo maticu, stlačte „R“. Nástroj bude bežať, kým sa spínač neuvoľní. Hodnota na displeji sa nezmení.
4. Po dokončení práce odpojte sieťovú zástrčku. Pri opätovnom použití nástroja sa uloží predtým nastavený prevádzkový režim.

Údržba

Opravu prístroja smie vykonávať iba kvalifikovaný personál. Údržba vykonávaná nekvalifikovaným personálom môže mať za následok riziko zranenia. Pri údržbe náradia používajte iba identické náhradné diely. Postupujte podľa pokynov v kapitole údržby tejto príručky. Použitie neautorizovaných častí alebo nedodržanie pokynov na údržbu môže viesť k úrazu elektrickým prúdom alebo zraneniu.

Varovanie: Pri vykonávaní operácií držte náradie za izolované rukoväte.

Kontakt s elektrickým náradím môže spôsobiť zásah elektrickým prúdom. Pri práci s týmto prístrojom noste ochranné okuliare.



Č.	Opis	Q.	Č.	Opis	Q.
1	Skrutka	4	27	Prevod	1
2	Podložka	4	28	Ložisko	1
3	Podložka	4	29	Ložisko	1
4	Prvok zariadenia	1	30	Podložka	1
5	Ložisko	1	31	Skrutka	2
6	Prvok zariadenia	1	32	Doska	1
7	Prvok zariadenia	1	33	Kotva	1
8	Prvok zariadenia	1	34	Cievka	2
9	Vreteno	1	35	Kryt rukoväte	1
10	Podložka	1	36	Skrutka	1
11	Blok	1	37	Prepínač	1
12	Oceľová guľička	24	38	Základňa kábla	1
13	Pružina	1	39	Spodný kryt	1
14	Ozubené koleso	1	40	Regulátor krútiaceho momentu	1
15	Hriadeľ spojky	1	41	Skrutka	2
16	Oceľová guľička	2	42	Tlačidlo nastavenia	1
17	Oceľové púzdro	1	43	Skrutka	1
18	Papierová podložka	1	44	Vrchný kryt	1
19	Stredný kryt	1	45	Kryt	1
20	Ložisko 201	1	46	Pružina	2
21	Prvok zariadenia	1	47	Držiak kefy	2
22	Skrutka	4	48	Kefka	2
23	Ventilátor	1	49	Kryt kefy	2
24	Rotor	1	50	Príruba kábla	1
25	Ložisko	1	51	Kábel	1
26	Podložka	1			



Elektrické výrobky sa nesmú likvidovať ako domový odpad. Mali by sa skladovať na určených recyklačných miestach. Informácie o skladovaní elektrických zariadení získate od miestnych úradov.